



La nuit, dehors... Tant de richesses à observer et d'expériences sensibles sont à vivre. L'une des expériences les plus enrichissantes est le bivouac. Cette immersion d'une nuit en pleine nature renforce assurément notre lien sensible avec celle-ci. Préparez votre duvet, nous vous proposons d'aller dormir à la belle étoile (ou presque !).



## Bivouac sans couac !



### Choisissez bien « votre coin » !

Pensez à repérer l'endroit où vous vous installerez en observant les détails : en forêt, dans une clairière, dans une grotte... À vous de choisir mais optez pour un endroit éloigné de toute pollution lumineuse !

#### Dormir dans votre jardin ?

Pourquoi ne pas tenter la première expérience de bivouac dans votre propre jardin ? Les enfants pourraient tout à fait s'y retrouver seuls, et vivre cette première nuit à la belle étoile sans les parents... Ils se **sentiront en sécurité** car ils retrouveront leurs repères dans ce lieu connu. Et puis, en cas de pluie ou de trop grande fraîcheur au lever du jour, ils accourront à l'intérieur.

Trouvez une **zone assez plate** pour éviter de rouler avec votre sac de couchage...

Pensez à vous **isoler du vent** même si la vue depuis une crête ou un col de montagne vous fait rêver !

**En fonction de la météo**, choisissez de vous installer là où vous profiterez un maximum de la chaleur du soleil. Soit vous chercherez à profiter de la chaleur du soir (et le coucher du soleil) soit de celle du matin (et le lever du jour).

**Installez-vous de jour**, cela rassurera les enfants les moins téméraires.

#### Que dit la loi ?

Le bivouac (une nuit dehors) et le camping sauvage (plusieurs nuits dehors) sont autorisés partout où ce n'est pas explicitement interdit. Voici les **interdictions** : dans les espaces naturels protégés, sur les routes et les chemins, sur le bord de mer, à moins de 500 mètres d'un monument classé, à 200 mètres des bois et des plantations. Le bivouac est toléré, sous certaines conditions, dans les **Parcs nationaux** et les **Parcs naturels régionaux**. Renseignez-vous localement. Par contre, dormir dans une **forêt domaniale** est interdit. Le plus simple... C'est de s'installer dans une propriété privée avec l'accord préalable du propriétaire.

#### Planter la tente ?

L'option tente est toujours possible évidemment. Cela ne sera pas tout à fait la même expérience... Le contact avec la nature sera différent. Mais la présence d'une tente à proximité peut constituer un refuge en cours de nuit.

#### Dans votre sac à dos

- Bâche pour vous isoler du sol,
- Bâche ou un tarp pour se protéger de la pluie,
- Duvet bien chaud par personne,
- Drap thermique (sac à viande) pour les plus frileux,
- Petit matelas de sol par personne (pas indispensable),
- Vêtements secs et un bonnet,
- Vos portions de repas (soir et matin) et eau,
- Lampe frontale.

Privilégiez les **zones non marécageuses** ou pas trop proches de points d'eau (étang, rivière, etc.) car celles-ci pourraient se transformer en réserve d'eau après une grosse pluie ou un orage.

**Attention !** N'installez pas votre petit camp en contrebas d'une falaise ou de tout autre zone naturelle qui pourrait être dangereuse !

Vous souhaitez accompagner votre nuit dehors d'un feu de camp ? Retrouvez la **fiche n°69** « Douce chaleur d'un feu de camp ».



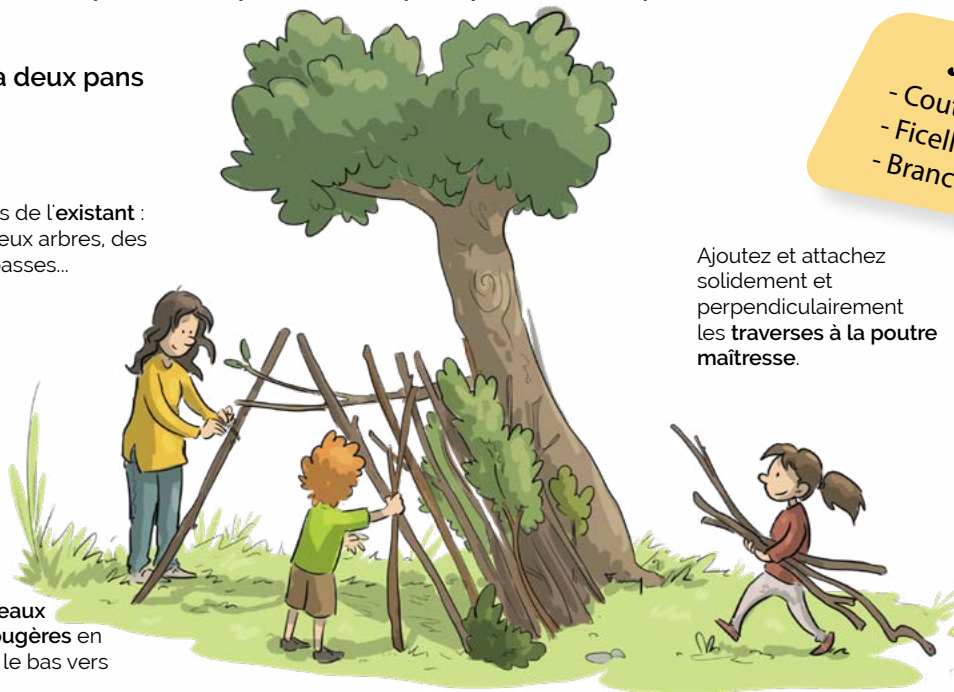


## Improvisez une cabane pour la nuit !

Votre petit coin de paradis est parfait et, en plus, pourrait vous permettre de construire une cabane...

### La cabane à deux pans

Servez vous de l'existant : un arbre, deux arbres, des branches basses...



Installez des **rameaux feuillus** ou des **fougères** en commençant par le bas vers le haut du toit.

Ajoutez et attachez solidement et perpendiculairement les **traverses** à la **poutre maîtresse**.

**Matériel**  
- Couteau ou sécateur  
- Ficelle  
- Branches et fougères

Les enfants prendront plaisir à aller dénicher les **branchages nécessaires** à la **couverture** des deux pans.

### Le tipi « pour un tout seul »

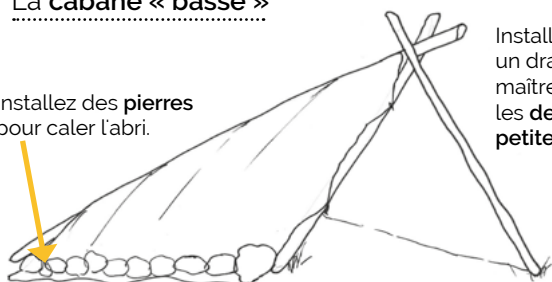
De **longues perches** disposées en **tipi** prenant appui sur une **branche basse** et attachées solidement.



Des **pierres** peuvent être installées **tout autour** des branches pour éviter qu'elles glissent et tombent au sol.

### La cabane « basse »

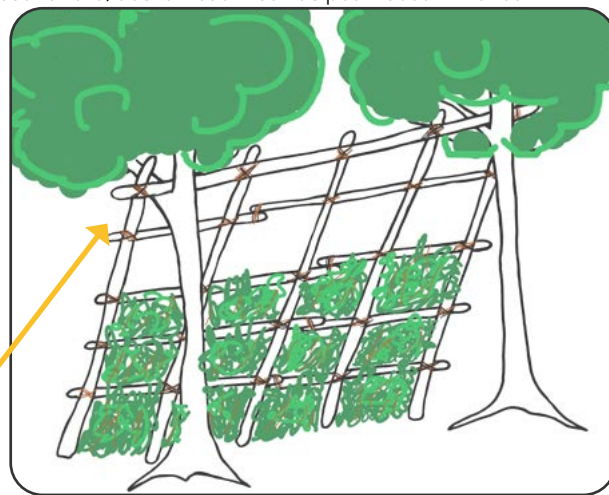
Installez des **pierres** pour caler l'abri.



Installez une **bâche** ou un **drap** sur la **poutre maîtresse** maintenue par les **deux perches plus petites**.

### La cabane à un pan

Deux **arbres supports** éloignés de quelques mètres, une **longue branche** fixée entre les deux, un **quadrillage de branchages** en couverture, des **rameaux feuillus** pour recouvrir le tout.



Si vous souhaitez dormir à plusieurs, **adaptez la longueur** de la **poutre maîtresse**.

## Effacez vos traces en partant !

Il est primordial de ne rien laisser après votre nuit dehors. La cabane ? Vous la démontez en partant en replaçant les branches utilisées là où vous les aviez trouvées. Ne laissez pas de nourriture et encore moins de déchets plastiques ! Ne faites pas de feu de camp, à moins que cela ne soit autorisé et qu'il n'y ait pas de risque d'incendie. Pensez à abriter votre nourriture pendant la nuit : accrochez votre sac en hauteur. Ce geste simple évitera de tenter la faune sauvage !





## Laissez la nuit tomber...

Installez vous confortablement non loin de votre bivouac. Certains peuvent s'isoler, d'autres préféreront rester groupés. Le mot d'ordre : chuuuuuuuut, silence. Restez 15 à 20 minutes ainsi. Attendez que la nuit tombe, sans allumer de lumière. Vos yeux s'adaptent petit à petit... La magie opère.



Restez en silence un moment et **profitez** du spectacle.

Partagez vos ressentis à **voix basse** lorsque vous rejoindrez votre petit nid douillet.

### Le saviez-vous ?

Ce temps silencieux, à un moment privilégié de la fin de journée, est riche en observations. La première sera d'admirer le **coucher de soleil à l'Ouest**, ses couleurs et cette lumière si particulière. À la tombée de la nuit, dans le calme, vous serez aux premières loges pour observer les premières **sorties d'animaux nocturnes**, comme le Chevreuil ou le Renard roux. Une Chouette ou un Hibou viendront sans doute se nourrir. Et le bal des Chauves-souris au dessus de vos têtes vous accompagnera jusqu'au coucher.

Bonne nuit  
Vieille branche

Vous avez choisi de vous installer sous un arbre. Souhaitez lui bonne nuit après lui avoir fait un **gros câlin** ! Au petit matin, allez le retrouver pour lui souhaiter une belle journée...



## Quelles observations nocturnes ?

La nuit, vous pouvez faire de nombreuses et diverses observations : les bruits de animaux, les insectes, les étoiles, etc.

Vous vous demandez quels animaux font autant de farfouillis dans les buissons tous proches ? Découvrez-les dans la fiche n°32 « Même pas peur dans la nature la nuit ».



Vous cherchez quelles constellations sont présentes au dessus de votre tête ? Retrouvez-les dans la fiche n°10 « La tête dans les étoiles ».





## Réveillez-vous, c'est le matin !

C'est sans doute ce que se disent les nombreux oiseaux qui chantent avant même le tout premier rayon de soleil ! Voilà, vous êtes réveillés, que pourriez-vous faire ?

À l'Est, doucement, le soleil se lève : **émerveillez-vous** des jolies couleurs et de l'éveil de la nature, encore blottis bien au chaud.



Les lumières sont magnifiques avant même que le soleil soit visible... Les nuages dessinent déjà des formes et le brouillard s'invite.



Le matin, il y a de la rosée... Attention ! Ça mouille !

### Le saviez-vous ?

Au petit matin, après une nuit claire et fraîche, tout est recouvert de **rosée**. La chaleur emmagasinée pendant le jour monte du sol et se diffuse dans la couche d'air voisine. Cette couche d'air est plus froide que le sol, du fait de l'absence de nuage pendant la nuit. Cela déclenche alors la **condensation de la vapeur d'eau**. Si la couche d'air humide est au contact du sol, la condensation ne se produit qu'en surface et forme uniquement de la rosée. Si cette couche d'air humide s'épaissit, le **brouillard** apparaît. Ainsi, il peut y avoir de la rosée sans brouillard, mais pas de brouillard sans rosée !



Moi, j'aime bien la rosée !



## Devenez des Sherlock Holmes du petit matin

Qui est passé près de votre campement pendant la nuit ? Partez à la recherche des indices laissés pendant la nuit !

Allez visiter les chemins à proximité de votre campement, quelques trésors y ont été peut-être oubliés (ou déposés) par les animaux : une crotte de renard, des empreintes de blaireau ou de rongeur...



La rosée fait apparaître, comme par magie, de bien jolies structures paraissant si fragiles : les toiles d'araignées !

La veille, vous avez choisi de laisser un petit quelque chose à manger à quelques mètres de votre campement. Allez donc voir si cela a disparu !

© FCPN (2020) - Tous droits réservés  
Rédacteur : Fanny Husson-Poisson  
Photos & schémas : F. Husson-Poisson  
Cartoons : Fanny Le Bagousse  
[www.nature-en-famille.org](http://www.nature-en-famille.org)